

Kısa Vadeli Sigorta Kolları

İş Kazası ve Meslek Hastalığı Sigortası

Hastalık Sigortası

Analık Sigortası

İşsizlik Sigortası

Kısa vadeli sigorta kolları nispeten kısa süre için ödenen primlerle kısa süreli yardımlar yapan sigortalardır

Uzun Vadeli Sigorta Kolları

Malullük Sigortası

Yaşlılık Sigortası

Ölüm Sigortası

Uzun vadeli sigorta kolları uzun süre ödenen primler karşılığı uzun süreli yardımların yapıldığı sigortalardır.

MALULLÜK SİGORTASI

AMAÇ

- Malullük, yaşlılık ve ölüm gibi kalıcı ve sürekli etki yaratır. Bu nedenle yapılan yardım da süreklilik taşır.
- Malullük nedeniyle aylık bağlanmasının temelinde bazı nedenlerle çalışma gücünü kısmen ve tamamen yitiren, bu nedenle ekonomik durumu sarsılan sigortalıya maddi destek sağlamak yatar.
- Malul duruma düşmesi nedeniyle çalışamayan ve ücretinden yoksun kalan sigortalıya mahrum kaldığı bu gelir, uzun vadeli sigorta kolundan sağlanır ve malullük durumunun devamı süresince verilir.
- Bu sigorta kolundan malullük aylığına hak kazanmak için yaşlılık aylığı bağlanması için gerekenden daha kısa bir sigortalılık süresi ve prim ödeme süresi yeterlidir.

MALULLÜK SİGORTASINDAN YARARLANMA KOŞULLARI (5510 Sayılı Kanun md.25 ve 26)

1. Malul olma
2. Belli bir süre sigortalı olma
3. Belli bir süre prim ödemiş olma
4. İşten ayrılma
5. SGK'ya başvurma

Kural olarak çalışma gücünü %60 ya da daha yüksek bir oranda yitirenler malul sayılır.

Malul Olma

- Bu kanunun 4/a (hizmet akdiyle çalışanlar) ve 4/b (bağımsız çalışanlar) kapsamındaki sigortalılar için çalışma gücünü veya iş kazası ve meslek hastalığı sonucu meslekte kazanma gücünü en az %60 oranında kaybedenler,
- Bu kanunun 4/c (kamu görevlileri) kapsamındaki sigortalılar için çalışma gücünü en az %60 oranında kaybedenler veya vazifelerini yapamayacak şekilde meslekte kazanma gücünü kaybedenler.

Malullüğün çalışmaya başladıktan sonra ortaya çıkması ve bu durumun sağlık raporuyla tespiti gerekir. Sigortalı olarak ilk defa çalışmaya başladığı tarihten önce çalışma gücünün %60'ını kaybedenler malullük aylığından yararlanamaz.

MALULLÜK SİGORTASINDAN YARARLANMA KOŞULLARI
(5510 Sayılı Kanun md.25 ve 26)

- 1. Malul olma**
- 2. Belli bir süre sigortalı olma**
- 3. Belli bir süre prim ödemiş olma**
- 4. İşten ayrılma**
- 5. SGK'ya başvurma**

Malullük sigortasından yararlanabilmek için en az 10 yıldan beri sigortalı bulunup, toplam olarak 1800 gün veya başka birinin sürekli bakımına muhtaç derecede malul olan sigortalılar için ise sigortalılık süresi aranmaksızın 1800 gün malullük, yaşlılık ve ölüm sigortaları primi ödenmiş olmalıdır.

MALULLÜK SİGORTASINDAN SAĞLANAN HAKLAR (5510 Sayılı Kanun md.26)

1. Malullük aylığı
2. Sağlık yardımı
3. İşe alıştırma (Rehabilitasyon)
4. Yol parası ve zorunlu giderler
5. Kamu görevlilerine emekli ikramiyesi ödenmesi

Sağlık Yardımı

Malullük aylığı almakta olanlar herhangi bir prim ödeme yükümlülüğü olmaksızın ve ayrıca genel sağlık sigortalısı olarak tescile gerek olmaksızın genel sağlık sigortalısı sayılırlar. Dolayısıyla SGK'dan malullük aylığı alanlar ve bunların bakmakla yükümlü kişileri Kanuna göre sağlık hizmet sunumundan yararlanırlar.

Yol Parası Ve Zorunlu Giderler

Malullük aylığı alanların malullük durumlarının tespiti, kontrolü veya periyodik sağlık muayenesi amacıyla yapılan sağlık hizmeti giderleri ile yol ve gündelik giderleri SGK tarafından ödenir.

YAŞLILIK SİGORTASI

Amacı ve Önemi

- *Yaşlılık sigorta kolundan yapılan yaşlılık aylığı ödemesi ile belli bir yaşa ulaşan ve çalışma gücü azalan sigortalıya çalışmadan yaşamını sürdürme ve dinlenme olanağı sağlamak amacıyla sürekli ve belirli bir gelir sağlanmaktadır. Başka bir ifadeyle çalışma gücünün azalmasından veya kaybından dolayı dinlenme gereğini duyan sigortalının aktif çalışma hayatından çekildiği dönemdeki gelir kaybı yaşlılık sigortasından sağlanan yaşlılık aylığı ile giderilecektir.*
- *Yaşlılık sigortasının iki temel amacı bulunmaktadır. Birinci amacı emekli olduktan sonra da bireylerin tüketimine devam edebilme imkanı sağlamasıdır. Bu durumda artık kişinin çalışmadığı emeklilik zamanlarında, kişiye bir gelir sağlanması suretiyle, kişinin tüketim ihtiyaçlarının temini amaçlanmaktadır. Yaşlılık sigortasının ikinci amacı ise güvenlidir. Özellikle uzun ömürlülük durumlarında, kişiyi güvence altına almak anlamına gelmektedir.*
- *Yaşlılık sigortasını önemli kılan diğer bir özellik emeklilerin sağlık sigortasından yararlanmasıdır. Ayrıca yaşlılık sigortasından yararlanan sigortalının (emeklinin) ölümü sonrasında hak sahipleri ölüm sigortasından belirli bir gelir güvencesine sahip olmaktadır. Bütün bu durumlar yaşlılık sigortasından yararlanmayı (emekli olmayı) çok önemli hale getirmektedir. Emeklilik, bireyin istihdam ilişkisinin sona erdiği, emekli aylığı ve kişisel tasarruflarıyla geçinmeye başladığı süreci ifade etmektedir.*

YAŞLILIK SİGORTASINDAN YARARLANMA KOŞULLARI (5510 Sayılı Kanun md.28)

1. Belirli Bir Yaşın Doldurulması
2. Prim Ödeme Gün Sayısının Tamamlanması
3. Sigortalının işine veya sağlık durumuna bağlı olarak yaş ve prim ödemeye ilişkin özel koşullar
4. İşten Ayrılma
5. Sigortalının Kuruma Başvurması

İleri yaşta bulunanlar, ilk defa çalışmaya başladığı anda engeli nedeniyle malullük aylığından yararlanamayanlar, ileri düzeyde engelliler, madende çalışanlar, erken yaşlananlar daha kolay koşullarda yaşlılık aylığından yararlanabilirler

İlk defa 5510 sayılı Kanuna göre (2008 yılından itibaren) sigortalı sayılanlar;

1. Kadın ise 58, erkek ise 60 yaşını doldurmuş olmaları ve en az 9000 gün malullük, yaşlılık ve ölüm sigortaları primi ödenmiş olması (4/a kapsamında yani hizmet akdiyle çalışan sigortalılar için prim gün sayısı şartı 7200 gün olarak uygulanır)
2. Kadın ise 58, erkek ise 60 yaşını doldurmuş olma şartı 2036-2048 yılları arasında kademeli olarak 65 yaşına yükseltilmiştir.

Türkiye'de Emeklilik Yaşını Düzenleyen Kanunlar

Kanun No	Yürürlük Tarihi	Emeklilik Yaşı		En Az Sigortalılık Süresi	
		Kadın	Erkek	Kadın	Erkek
5417	01.04.1950	60	60	25	25
506	01.03.1965	55	60	25	25
1186	01.03.1969	38	43	25	25
3246	10.01.1986	55	60	-	-
3774	20.02.1992	38	43	20	25
4447	08.09.1999	58	60	20	25
5510	01.10.2008	65	65	20	25

5510 Sayılı Kanunla Getirilen Kademeli Emeklilik Yaşı

Yıllar	Emeklilik Yaşı	
	Erkek	Kadın
2008-2035	Değişmiyor	Değişmiyor
2036-2037	61	59
2038-2039	62	60
2040-2041	63	61
2042-2043	64	62
2044-2045	65	63
2046-2047	65	64
2048-	65	65

5510 Sayılı Kanunla Prim Ödeme Gün Sayısında Yapılan Değişiklikler

		Mevcut Sistem (4447 Sayılı Kanun)	Yeni Sistem (5510 Sayılı Kanun)
Prim ödeme gün sayısı	SSK	4500-7000 gün	İlk defa kanunun yürürlük tarihinden sonra 4(a) sigortalıları için 7.200 gün,
	BAĞ-KUR	25 yıl	
	ES	25 yıl	4(b) ve 4(c) sigortalıları için 9000 gün 65 yaş haddini geçmemek üzere yaş hadlerine 3 yıl eklenmek şartıyla 5400 gün

YAŞLILIK SİGORTASINDAN SAĞLANAN HAKLAR (5510 Sayılı Kanun md.28)

1. Yaşlılık aylığı bağlanması
2. Toptan ödeme yapılması
3. Sağlık yardımı
4. Kamu görevlilerine emekli ikramiyesi ödenmesi

Toptan Ödeme

Yaşlılık aylığı bağlanma koşullarını gerçekleştiremeyenlere sigortalı işlerinden ayrılmaları durumunda, isterlerse ödemiş oldukları malullük, yaşlılık ve ölüm sigortaları primleri toptan ödeme olarak geri verilebilecektir. Toptan ödeme koşulları şunlardır:

1. Malullük ya da yaşlılık aylığına hak kazanamamak
2. Aylık bağlanması için gerekli yaş koşulunu gerçekleştirmek ancak prim ödeme veya sigortalılık koşulunu gerçekleştirememek
3. İşten ayrılmak ve toptan ödeme talep etmek.

Sağlık Yardımı

Yaşlılık aylığı almakta olanlar herhangi bir prim ödeme yükümlülüğü olmaksızın ve ayrıca genel sağlık sigortalısı olarak tescile gerek olmaksızın genel sağlık sigortalısı sayılırlar. Dolayısıyla SGK'dan yaşlılık aylığı alanlar ve bunların bakmakla yükümlü kişileri Kanuna göre sağlık hizmet sunumundan yararlanırlar.

Emekli ikramiyesi

Kamu görevlilerine her tam fiili hizmet yılı için bir aylık emekli ikramiyesi olarak verilir. SGK tarafından ödenen emekli ikramiyeleri emekliye sevk onayını veren kurum tarafından SGK'ya geri ödenir.

ÖLÜM SİGORTASI (5510 Sayılı Kanun md.32-36)

Amaç

Ölüm olayı geçimleri sigortalı tarafından sağlananlar açısından güvence altına alınması gereken bir risktir.

Ölüm sigortası sosyal güvenlikte koruma birimi olarak aileyi esas almanın bir sonucudur. Çünkü aileyi geçindiren kişi veya kişilerden birinin ölümü geride kalanlar için bir sosyal tehlike olarak ortaya çıkar.

ÖLÜM SİGORTASINDAN YARARLANMA KOŞULLARI (5510 Sayılı Kanun md.32-36)

1.Sigortalının ölümü

2.Ölen sigortalının adına en az 1800 gün malullük, yaşlılık ve ölüm sigortaları primi bildirilmiş olmalı veya 4/a (hizmet akdiyle çalışanlar) kapsamında sigortalı sayılanlar için her türlü borçlanma süreleri hariç en az 5 yıldan beri sigortalı bulunup, toplam 900 gün malullük, yaşlılık ve ölüm sigortaları primi bildirilmiş olmalı,

3.Hak sahiplerinin SGK'ya başvurması

ÖLÜM SİGORTASINDAN YARARLANACAKLAR (5510 Sayılı Kanun md.34)

1. Ölen sigortalının eşi
2. Ölen sigortalının çocukları
3. Ölen sigortalının ana-babası

- *Dul eşin aylık alabilmesi için ölen sigortalı ile aralarında yasal bir evliliğin bulunması gerekir.*
- *Dul eş yeniden evlenirse aylığı kesilir, evlilik sona ererse aylık yeniden bağlanır.*
- *Dul eşin bir işte çalışması aylık bağlanmasını etkilemez.*

ÖLÜM SİGORTASINDAN YARARLANACAKLAR (5510 Sayılı Kanun md.34)

1. Ölen sigortalının eşi
2. Ölen sigortalının çocukları
3. Ölen sigortalının ana-babası

- Çocuklar 18, ortaöğretim yapıyorsa 20, yüksek öğrenim yapıyorsa 25 yaşından küçük olmalıdır.
- Yaşları ne olursa olsun **kız çocukları** evli olmamaları, çalışmamaları veya SGK'dan aylık veya gelir almamaları koşuluyla ölüm aylığına hak kazanırlar.
- Yaşı ne olursa olsun çalışma gücünü en az %60 oranında yitirip **malul** olduğu anlaşılan erkek veya kız çocuklara çalışmamaları veya SGK'dan aylık veya gelir almamaları koşuluyla ölüm aylığı bağlanır.
- Çocukların çalışmaması ya da kendi sigortalılığı nedeniyle gelir veya aylık bağlanmaması gerekir.
 - **Ana ve babaya ölüm aylığı bağlanması için gelirlerinin asgari ücretin net tutarından az olması ve SGK'dan gelir veya aylık almamaları koşulu vardır.**

ÖLÜM SİGORTASINDAN SAĞLANAN HAKLAR (5510 Sayılı Kanun md.32)

1. Ölüm aylığı bağlanması
2. Ölüm toptan ödeme yapılması
3. Aylık almakta olan kız çocuklarına evlenme ödeneği verilmesi
4. Cenaze ödeneği verilmesi
5. Sağlık yardımı
6. Kamu görevlilerine emekli ikramiyesi ödenmesi

Aylığın Hak Sahipleri Arasında Paylaştırılması

Aylığın;

- *Eş yalnızsa %75'ini,*
 - *Eş ve tek çocuk varsa, eş %50, çocuk %25'ini,*
 - *Eş ve iki çocuk varsa, eş %50, çocukların her biri %25,*
 - *Eş, tek çocuk ve ana-baba varsa, eş %50, çocuk %25, ana-baba %25'ini,*
 - *Ana-baba yalnızsa %25'ini,*
- alır. (5510 Sayılı Kanun md.34)**

ÖLÜM SİGORTASINDAN SAĞLANAN HAKLAR (5510 Sayılı Kanun md.32)

1. Ölüm aylığı bağlanması
2. Ölüm toptan ödeme yapılması
3. **Aylık almakta olan kız çocuklarına evlenme ödeneği verilmesi**
4. **Cenaze ödeneği verilmesi**
5. Sağlık yardımı
6. Kamu görevlilerine emekli ikramiyesi ödenmesi

Evlenme Ödeneği

- *Sigortalının ölümü nedeniyle kendisine aylık bağlanmış olan kız çocukları evlenirse kendilerine bir defaya mahsus olmak üzere aylıklarının iki yıllık tutarı evlenme ödeneği olarak topluca verilir. Evlenme ödeneği verilen kız çocuğu 2 yıl içinde eşinden ayrılır veya eşi ölürse kendisine 2 yıl dolana kadar aylık ve gelir ödenmez.(5510 Sayılı Kanun md.37)*
-

Cenaze Ödeneği

- *En az 360 gün malullük, yaşlılık ve ölüm sigortası primi bildirilmiş iken ölen sigortalının sırasıyla eşine, yoksa çocuklarına, o da yoksa ana babasına, o da yoksa kardeşlerine bir defaya mahsus cenaze ödeneği verilir.(5510 Sayılı Kanun md.37)*

GENEL SAĞLIK SİGORTASI (GSS)

Kişilerin ekonomik güçlerine ve istekli olup olmadıklarına bakılmaksızın, gelecekte ortaya çıkabilecek sağlık risklerine karşı, öncelikle sağlıklarının korunmasını, sağlık riskleri ile karşılaşılması halinde ise harcamaların finansmanını sağlayan, toplumun tüm bireylerinin sağlık hizmetlerinden adil ve etkili bir şekilde yararlanmalarını amaçlayan primli bir sosyal güvenlik aracıdır.

GENEL SAĞLIK SİGORTASI (GSS) (5510 Sayılı Kanun md.60-78)

Genel Uygulama

- Türkiye'de yaşayan herkes zorunlu olarak genel sağlık sigortalısıdır.
- Herkesten geliri, kazancı ve ödeme gücüne göre prim alınmaktadır.
- Sağlık hizmetleri kamu ve özel sektör hizmet sunucularından satın alma yoluyla sağlanmaktadır.

Finansmanı

- GSS primi kısa ve uzun vadeli sigorta kollarına tabi olanlar için (zorunlu sigortalılar) prime esas kazancın %12,5'idir. Bu primin %5'i sigortalı, %7,5'i ise işveren payıdır.
- Yalnızca GSS'ye tabi olanlar için prim, prime esas kazancın %12'sidir.
- Çalışmayan, ancak gelir sahibi olarak isteğe bağlı olanlar beyan ettikleri gelir üzerinden prim ödeyecektir.

GENEL SAĞLIK SİGORTASI (GSS) YARARLANMA KOŞULLARI (5510 Sayılı Kanun md.67)

Prim koşulu aranmayanlar

- 18 yaşını doldurmamış olanlar
- Tıbben başkasının bakımına muhtaç olanlar
- Acil haller
- İş kazası ve meslek hastalığı hallerinde
- Bildirimi zorunlu bulaşıcı hastalık hallerinde
- Analık sağlık hizmetlerinde
- Genel afet, seferberlik ve savaş halleri

30 günlük prim koşulu arananlar

- 4/a kapsamındakiler (Hizmet sözleşmesi ile çalışanlar)
- 4/c kapsamındakiler (Kamu görevlileri)

Hiç prim borcu olmaması gerekenler

- İsteğe bağlı sigortalılar
- Oturma izni almış ve 1 yıldan beri Türkiye'de olan yabancılar
- Üniversite öğrenimi gören yabancı uyruklu öğrenciler

60 günden fazla prim borcu olmaması gerekenler

- 4/b kapsamındakiler (Bağımsız çalışanlar ve muhtarlar)

GENEL SAĞLIK SİGORTASI (GSS) KAPSAM ve KAPSAM DIŐI SAĞLIK HİZMETLERİ (5510 Sayılı Kanun md.63-66)

Kapsamdaki Sağlık Hizmetleri

Koruyucu sağlık hizmetleri

Hastalık halinde sağlık yardımı

Analık halinde sağlık yardımı

Yardımcı üreme yöntemi tedavileri

Ağız ve diş tedavisi

Kapsam Dışı Sağlık Hizmetleri

Estetik amaçlı sağlık hizmetleri

Sağlık Bakanlığınca izin ve ruhsat verilmeyen sağlık hizmetleri

Yabancıların kronik hastalıkları

- 18 yaşından büyük olanlar ortodontik diş tedavisinden yararlanamamaktadır.
- Sağlık Bakanlığının uygun görüşü üzerine yurt içinde tedavilerinin mümkün olmadığı tespit edilen sigortalıların yurt dışında tedavi olma imkanı bulunmaktadır.
- Vücut bütünlüğünü sağlamak amacıyla yapılacak olan iş kazası ve meslek hastalığına, kazaya, hastalıklara veya doğuştan nedenlere bağlı olarak ortaya çıkan durumlarda yapılacak estetik amaçlı müdahaleler GSS kapsamındadır.
- Sigortalının veya bakmakla yükümlü olduğu kişinin tedavisi için gerekli hallerde yol gideri, gündelik, yemek, yatak ve refakatçi giderleri GSS tarafından karşılanır.
- Alternatif tıp olarak adlandırılan (akupunktur, ısı, ışın, masaj vb..) teknikler ancak başarılı denemelerden sonra izne ve ruhsata bağlanmaktadır.

İŞSİZLİK SİGORTASI (4447 Sayılı Kanun)

İŞSİZLİK SİGORTASI ÖNEMLİ BİR SOSYAL KORUMA ARACIDIR

İşsizliğe maruz kalınması durumunda sosyal koruma aracı olarak bir takım mekanizmaların olması gerekmektedir. Sosyal güvenlik politikalarının başta gelen amacı bunu sağlamaktır. İşsizlik sigortası bu araçlardan birisidir.

İşsizlik Sigortası: Kazancı sosyo-ekonomik nedenlerle isteği dışında kesilmiş, çalışma istek ve yeteneğinde olan ücretlinin geçinme ve yaşama ihtiyaçlarının karşılanması için kurulan, primli zorunlu bir sigortadır.

İşsizlik ödeneği, işçiye parasal destek sağlamanın yanında, ona gelecekte çalışma güvencesi sağlamakta ve bireysel pazarlık gücü de kazandırmaktadır.

2000 yılında 4447 sayılı yasa ile ülkemizde işsizlik sigortası uygulamaya girmiştir. İşsizlik sigortasının primlerinin toplanmasından SGK, diğer her türlü hizmet ve işlemlerin yapılmasından İŞKUR görevlidir.

İŞSİZLİK SİGORTASI (4447 Sayılı Kanun)

İŞSİZLİK SİGORTASINDAN YARARLANMA KOŞULLARI



- 1-Kendi istek ve kusuru dışında işsiz kalmak,
- 2-Hizmet akdinin feshinden önceki son 120 gün içinde prim ödeyerek sürekli çalışmış olmak,
- 3-Son üç yıl içinde en az 600 gün süre ile işsizlik sigortası primi ödemiş olmak,
- 4-Hizmet akdinin feshinden sonraki 30 gün içinde en yakın İŞKUR birimine şahsen ya da elektronik ortamda başvurmak, gerekmektedir.

Türkiye İş Kurumu (İŞKUR) istihdamın korunmasına, geliştirilmesine, yaygınlaştırılmasına, işsizliğin önlenmesine yardımcı olmak ve işsizlik sigortası hizmetlerini yürütmek üzere 4904 sayılı Kanunla kurulmuştur.

Finansmanı

- Çalışan % 1
- İşveren % 2
- Devlet % 1

Oranında işsizlik sigortası primi öder

İŞSİZLİK SİGORTASI (4447 Sayılı Kanun)

İŞSİZLİK SİGORTASINDAN SAĞLANAN HAKLAR



- 1-İşsizlik ödeneđi verilmesi,
- 2-Genel sađlık sigortası primlerinin ödenmesi,
- 3-Yeni bir iş bulma,
- 4-Meslek geliştirme, edindirme ve yetiştirme eğitimi verilmesi,

İŞSİZLİK SİGORTASI (4447 Sayılı Kanun)

İŞSİZLİK ÖDENEĞİNİN SÜRESİ



Hizmet akdinin feshinden önceki son üç yıl içinde;

- 600 gün sigortalı olarak çalışıp işsizlik sigortası primi ödemiş olan sigortalı işsizlere 180 gün,
- 900 gün sigortalı olarak çalışıp işsizlik sigortası primi ödemiş olan sigortalı işsizlere 240 gün,
- 1080 gün sigortalı olarak çalışıp işsizlik sigortası primi ödemiş olan sigortalı işsizlere 300 gün,

süre ile işsizlik ödeneği (kanunda yer alan diğer şartları taşınması kaydıyla) verilmektedir.

İŞSİZLİK SİGORTASI (4447 Sayılı Kanun)

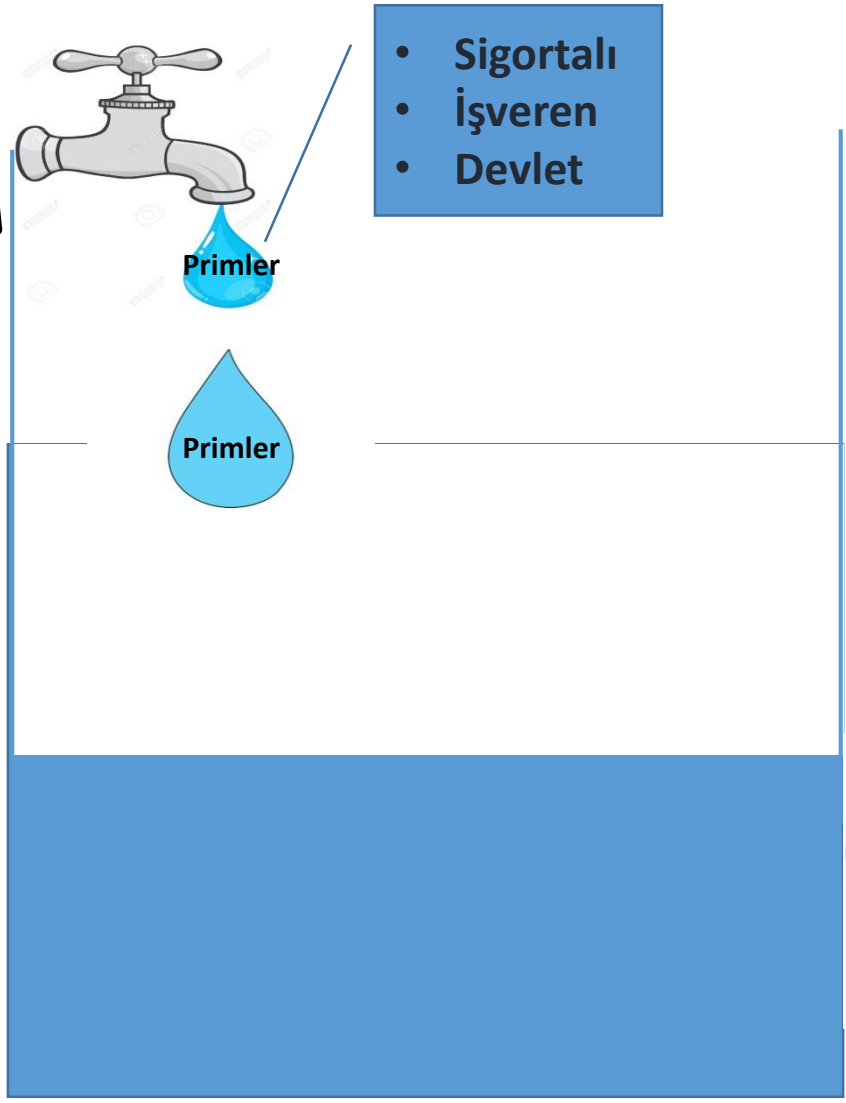
İŞSİZLİK ÖDENEĞİ TUTARI (TL)



Günlük işsizlik ödeneği, sigortalının son dört aylık prime esas kazançları dikkate alınarak hesaplanan **günlük ortalama brüt kazancının %40'ı** olarak hesaplanmaktadır. Bu şekilde hesaplanan işsizlik ödeneği miktarı, **aylık asgari ücretin brüt tutarının %80'ini** geçememektedir.

Sosyal
Sigortalar
Nasıl
Çalışır?

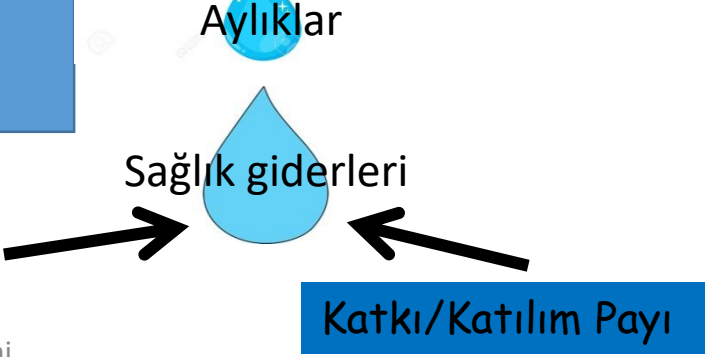
- Zorunlu sigortalılık
- Prime esas alt kazanç=Asgari Ücret
- Prime esas üst kazanç=Asgari ücretin 7,5 katı



- Sigortalı
- İşveren
- Devlet

- A**
- Yaş
- S**
- Prim ödeme süresi
- G**
- Sigortalılık süresi
- A**
- R**
- İ**

- Kapsanan
 - Kapsam dışı
- Sağlık Hizmetleri**



Bireysel Emeklilik Sistemi

Bireysel Emeklilik Sistemi (BES), bireylerin gelir elde ettikleri dönemde düzenli olarak tasarrufta bulunmaları, yatırıma yönlendirilen tasarruflarıyla birikim oluşturmaları ve emeklilikte gelir elde etmeleri üzerine kurulmuş bir özel emeklilik sistemidir.

Bu sistem ile hem bireylerin emeklilik dönemindeki refah düzeyi yükselmekte, hem de oluşan uzun vadeli emeklilik fonları ekonomiye ciddi bir kaynak yaratmaktadır.

Bireysel Emeklilik Sistemi

Bireysel Emeklilik Sistemi, Anglo-Sakson modeli bir sistem olup, ABD, İngiltere, Avustralya ve Hollanda gibi ülkelerde başarı ile uygulanmıştır. Daha sonra Şili, Peru ve Meksika gibi gelişmekte olan ülkeler de bu sistemi benimseyerek kendi yapılarına uydurmuşlar ve değişik modeller geliştirmişlerdir.

Genel olarak Bireysel Emeklilik Sistemi konusunda ülkeler arasında uygulama farklılıkları görülür. Sistem, bazı ülkelerde sosyal güvenliği tamamlayıcı olurken bazı ülkelerde sosyal güvenliğin alternatifi olmaktadır. Sisteme katılım şekli çoğu ülkelerde özellikle de OECD ülkelerinde ihtiyari ve sistemin tamamlayıcısı olarak uygulanmakta iken bazı ülkelerde zorunludur. Türkiye'de de sosyal güvenlik sisteminin tamamlayıcı unsuru olarak katılımı isteğe bağlı olarak düzenlenmiştir.

Ülke uygulamalarının temel özelliği, sistemin uzun dönemli bir fonlama sistemi oluşudur. Burada amaç, sisteme katılan birey için emekliliğe yönelik tasarruflarının yatırıma yönlendirilmesi ve emeklilik döneminde ek bir gelir sağlanarak bireylerin refah düzeylerinin yükseltilmesidir. Dünyanın birçok gelişmiş ve gelişmekte olan ülkesinde, özel emeklilik fonları kurumsal yatırımcı özellikleri ve piyasalara uzun vadeli fon sağlayan kurumlar olmaları nedeniyle büyük önem taşır.

Bireysel Emeklilik Sistemi

Türkiye'de Bireysel Emeklilik Sistemi

Bireysel Emeklilik Kanunu 28 Mart 2001 tarihinde TBMM'ce kabul edilmiş ve 4632 sayılı Kanun olarak 7 Ekim 2001 tarihinde yürürlüğe girmiştir.

Bu düzenleme ile emeklilik döneminde ilave gelir sağlamak üzere, bireysel tasarrufların yatırımlara yönlendirilmesi ve bu tasarrufların güvenli bir şekilde ömür boyu emeklilik maaşı veya toplu para şeklinde bireylere ödenmesini sağlamak amaçlanmıştır.

Bireysel Emeklilik Sistemi, devletin sosyal güvenlik sistemini tamamlar nitelikte, bireylerin gönüllü katılımı esasına dayanan özel bir emeklilik sistemidir.

Bireysel Emeklilik Sistemi'ne katılım zorunlu değildir. Katılımcılar; mevcut gelir düzeyleri ve emeklilik dönemine ait gelir beklentilerini göz önüne alarak, katkı payı tutarını belirler ve emeklilik sözleşmesi imzalayarak sisteme dahil olur. Medeni hakları kullanma ehliyetine sahip herkes sisteme katılabilmektedir.

Bireysel Emeklilik Sistemi

Genel Özellikler

- Kamu emeklilik sistemlerini tamamlayıcı
- Çalışan ve işverenin gönüllü katılımı
- Bireysel hesaplara dayalı
- Tamamen fonlu
- Nimet külfet dengesi tam

Bireysel Emeklilik Sistemi

Katılımcının Hakları

- 60 gün içinde cayma
- Birden fazla bireysel emeklilik hesabı açabilme
- Fon tercihi yapabilme
- Fon tercihini yılda 6 kez değiştirebilme
- Katkı payı ödemeye ara verme, artırma/azaltma
- Plan değişikliği
- Başka şirkete aktarım (ilk şirkette 2 yıl sonra, sonraki şirketlerde 1 yıl sonra)
- Emekliliğe hak kazanmadan sistemden ayrılabilme

Bireysel Emeklilik Sistemi

Katılımcının Hakları

- Asgari 10 yıl sistemde bulunma ve 56 yaş koşulunun sağlanması halinde «Emekliliğe Hak Kazanma»
- Emekliliği erteleyerek katkıda bulunmaya devam etme
- Toplu ödeme alma
- "Emeklilik Gelir Planı" kapsamında maaş alma
- Aylık/üç aylık/yıllık toptan
- İsteğe bağlı esnek maaş sistemi
- "Yıllık Gelir Sigortası" sözleşmesi hükümlerine göre maaş bağlanması

Bireysel Emeklilik Sistemi

Devlet Katkısı

- Bir kişinin sistemdeki tüm sözleşmelerine yaptığı katkılar için Brüt Asgari Ücretin yıllık tutarına kadar %25 devlet katkısı
- İşveren katkısına ödenmez
- Bireysel emeklilik hesabına «nakit» ödeme
- Devlet Katkısı Yatırım Fonlarında takip

Devlet katkısına hak ediş uygulaması gereği, 1 Ocak 2013 tarihinden sonra sistemde geçirilen süreye göre tabloda belirtilen oranlarda devlet katkısı hesabındaki tutarın bir bölümü veya tamamı katılımcıya ödenecektir.

1 Ocak 2013'ten Sonra Sistemde Geçirilen Süre

- 3 yıldan 6 yıla kadar %15 (%25'in %15'i = %3,75)
- 6 yıldan 10 yıla kadar %35 (%25'in %35'i = %8,75)
- 10 yıl ve daha fazla %60 (%25'in %60'ı = %15)
- Emeklilik, vefat, maluliyet %100 (%25'in %100'u = %25)

Bireysel Emeklilik Sistemi

Katkı Payı Ödemeleri

- **Giriş aidatı:** Katılımcının, bireysel emeklilik sistemine ilk defa katılması sırasında veya yeni bir bireysel emeklilik hesabı açtırması halinde, katılımcıdan veya sponsor kuruluştan, teklif formunun imzalandığı tarihte geçerli aylık brüt asgari ücretin yarısını aşmamak üzere giriş aidatı alınabilir.
- **Yönetim gideri kesintisi:** Bireysel emeklilik hesabına yapılan katkı payları üzerinden azami yüzde sekiz oranında yönetim gideri kesintisi alınabilir.
- **Fon işletim gideri kesintisi:** Fon net varlık değeri üzerinden hesaplanmak suretiyle günlük azami yüz binde on oranında fon işletim gideri kesintisi alınabilir.
- **Ara Verme kesintisi:** Bir yıldan fazla ödemeye ara verme durumunda, bireysel emeklilik hesabına ilişkin olarak emeklilik gözetim merkezine ve saklayıcı kuruluşa şirket tarafından ödenen sabit giderler, emeklilik planında belirtilmek kaydıyla bireysel emeklilik hesabındaki birikimlerden indirilebilir.

Bireysel Emeklilik Sistemi

Plan ve Şirket Seçerken Dikkat Edilecek Unsurlar

- Giriş Aidatı
- Yönetim Gideri Kesintisi
- Fon İşletim Gideri Kesintisi
- Asgari Katkı Payı

Bireysel Emeklilik Sistemi

Emeklilik Yatırım Fonları İçerisindeki Yatırım Araçları

- a. Nakit, vadeli ve vadesiz mevduat
- b. Borçlanma araçları (ters repo dahil) ile hisse senetleri
- c. Kıymetli madenlere ve gayrimenkule dayalı varlıklar
- d. Repo işlemleri
- e. Vadeli işlem ve opsiyon sözleşmeleri
- f. Borsa para piyasası işlemleri
- g. Yatırım fonu katılma belgeleri
- h. Sermaye piyasası kurulu tarafından uygun görülen ve kamuya ilan edilen diğer para ve sermaye piyasası olabilir.

SOSYAL YARDIM VE HİZMETLER

YOKSULLUK

Yoksulluk basit olarak insanların temel gereksinimlerini karşılayacak minimum yaşam standartlarına sahip olunmamasıdır.

Yoksulluğun tek bir tanımı yoktur ve çok boyutlu bir kavramdır. Yoksulluğu açıklamak için mutlak-görelî, objektif-subjektif, gelir yoksulluğu-insani yoksulluk, çalışan yoksullar gibi kavramlar üretilmiştir.

En genel anlamıyla yoksulluk; gelir eksikliği-azlığına bağılı olarak, asgari yaşam düzeyini sürdürmek için gereken mal ve hizmetlerden yararlanamamaktır. Yoksulluk toplam kazançların biyolojik varlığın devamı için gerekli olan yiyecek, giyim vb. asgari düzeydeki fiziki ihtiyaçları karşılamaya yetmemesi olarak da tanımlanmaktadır.

Yoksulluk kavramı, beşeri ihtiyaçlar kavramına dayanır. İnsan toplumsal bir varlıktır ve bu nedenle fiziki varlığını sürdürmesi için gerekli olan beslenme ihtiyacının yanı sıra giyim, barınma, eğitim, sağlık, kültür, ortak yaşama, dinlenme, estetik ve buna benzer sosyo-kültürel ihtiyaçları olan bir varlıktır.

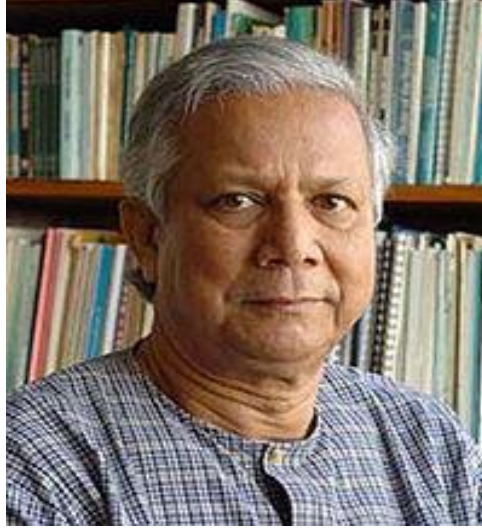
YOKSULLUK İLE İLGİLİ KAVRAMLAR

Gıda Yoksulluk Sınırı, kabul edilebilir en düşük gıda tüketim düzeyi olarak belirlenebilir. Yoksulluk sınırı belirli bir kişi ya da hane halkı (Örneğin orta yaşlarda bir erkek veya dört kişilik bir aile için) için asgari besin gereksinimini belirlemeye çalışır. Uygulamada belirlenen asgari düzey alınması gereken kalori miktarını (enerji gereksinimini) belirler ve yeterli kalorinin alınması durumunda diğer besin gereksiniminin (protein, karbonhidrat, yağ, v.b.) karşılandığı varsayılır.

Gıda Dışı Harcamalara Göre Yoksulluk Sınırı, asgari düzeyde de olsa gıda harcamalarını karşılayan ancak insanca yaşamak için gerekli olan diğer bazı ihtiyaçları (giyim ve barınma v.b.) karşılayamayan kişi ya da hane halkı mahrumiyet ve yoksulluk içindedir. Bu nedenle asgari gereksinimleri belirleyen sepetin içinde gıdanın yanı sıra giyim ve barınma gibi ihtiyaçlar da yer almalıdır.

Çalışan yoksulluğu, iş piyasasına katılmakla ve çalışmakla birlikte mutlak ve görel yoksulluk sınırının altına düşen çalışanları nitelendirmektedir.

Sosyal dışlanma (social exclusion), Avrupa Konseyi tarafından temel eğitimden/becerilerden mahrumiyet ya da ayrımcılık dolayısıyla toplumun dışına itilme ve toplumsal hayata dilediğince katılamama durumu olarak tanımlanmaktadır.



Muhammed Yunus

Bangladeřli bankacı ve ekonomi profesörü.
Mikrokredi kavramını bulan ve geliřtirenlerdendir.
Grameen Bankası'nın kurucusudur.

2006'da Yunus ve bankasına sosyal ve ekonomik bir geliřme yaratmadaki
çabalarından ötürü Nobel Barıř Ödülü verilmiřtir.

YOKSULLUKLA MÜCADELEDE ÖRNEK BİR UYGULAMA: MİKRO KREDİ

Mikrokredi sistemi vasıtasıyla kişiye yemesi için bir balık verilmez !!!

Ona nasıl balık tutulacağı da öğretilmez!!!

Bunların ötesinde, yoksulun balık tutmak için bir ağ veya kayık kiralaması veya alması sağlanır.

Mikrokredi temel felsefe olarak yoksulluk ile mücadeleyi yoksullara balık vererek yapmamaktadır.

Kredi, iş için beklemektense kendi işini oluşturmayı sağlamaktadır.



Erdil Yaşaroğlu © www.komikaze.net

YOKSULLUKLA MÜCADELEDE ÖRNEK BİR UYGULAMA: MİKRO KREDİ

1970 yılında Chittagong Üniversitesi'nde Bölüm Başkanı olan Muhammed Yunus ve ekibi, ülkenin içinde bulunduğu zor koşullar ve özellikle kırsal kesimde yoğunlaşan yoksullukla mücadele etmek için, köydeki yoksullarla görüşmelerinin sonucunda, işlerini devam ettirebilmeleri için gerekli küçük kredilere finansal sistemden ulaşamayan yoksulların kayıt dışı kredi kullandırıncıları tarafından sömürüldüklerini fark ederler. Bu kişilerin geçimini sağlamak için kullandığı malzemeyi alacak parası yoktur. Günlük %10 faiz oranı üzerinden borçlanarak malzemeyi almakta ve kredi şartı olarak akşam yaptığı tabureleri piyasadaki fiyatın daha altında bir fiyatla borçlu olduğu kişiye satmaktadırlar. Halbuki malzemeyi kendileri alabilse kazançları çok daha fazla olacaktır ve malzemeyi alabilmesi için gerekli para 22 cent'tir.

Yunus ve ekibi, bu durumda olduğunu tespit ettiği 42 kişiye, ihtiyaç duydukları malzemeleri alabilmeleri için 27 dolar kredi vermiştir. Verilen kredilerin tamamının geri dönmesiyle daha fazla sayıda kişiye kredi verilmeye başlanmıştır.

Sonuçta Yunus, yoksul insanların yoksul olma sebebinin aslında sanıldığı gibi eğitimsiz ya da cahil olmaları değil sermaye sahibi olmamaları olduğu sonucuna varmıştır.

1980'li yıllarda ise proje dünya çapında dikkat çekmeye başlamış ve Ford Vakfı gibi uluslararası kuruluşlardan finansal yardımlar gelmeye başlamıştır.

42 kişiye ihtiyaç duydukları malzemeleri alabilmeleri için verilen 27 dolar kredi ile başlayan proje, bugün dünyanın pek çok ülkesine yayılmış ve milyar dolarlar ile ifade edilen boyutlara ulaşmıştır.



MODERN SOSYAL GÜVENLİK TEKNİKLERİ



MODERN SOSYAL GÜVENLİK TEKNİKLERİ

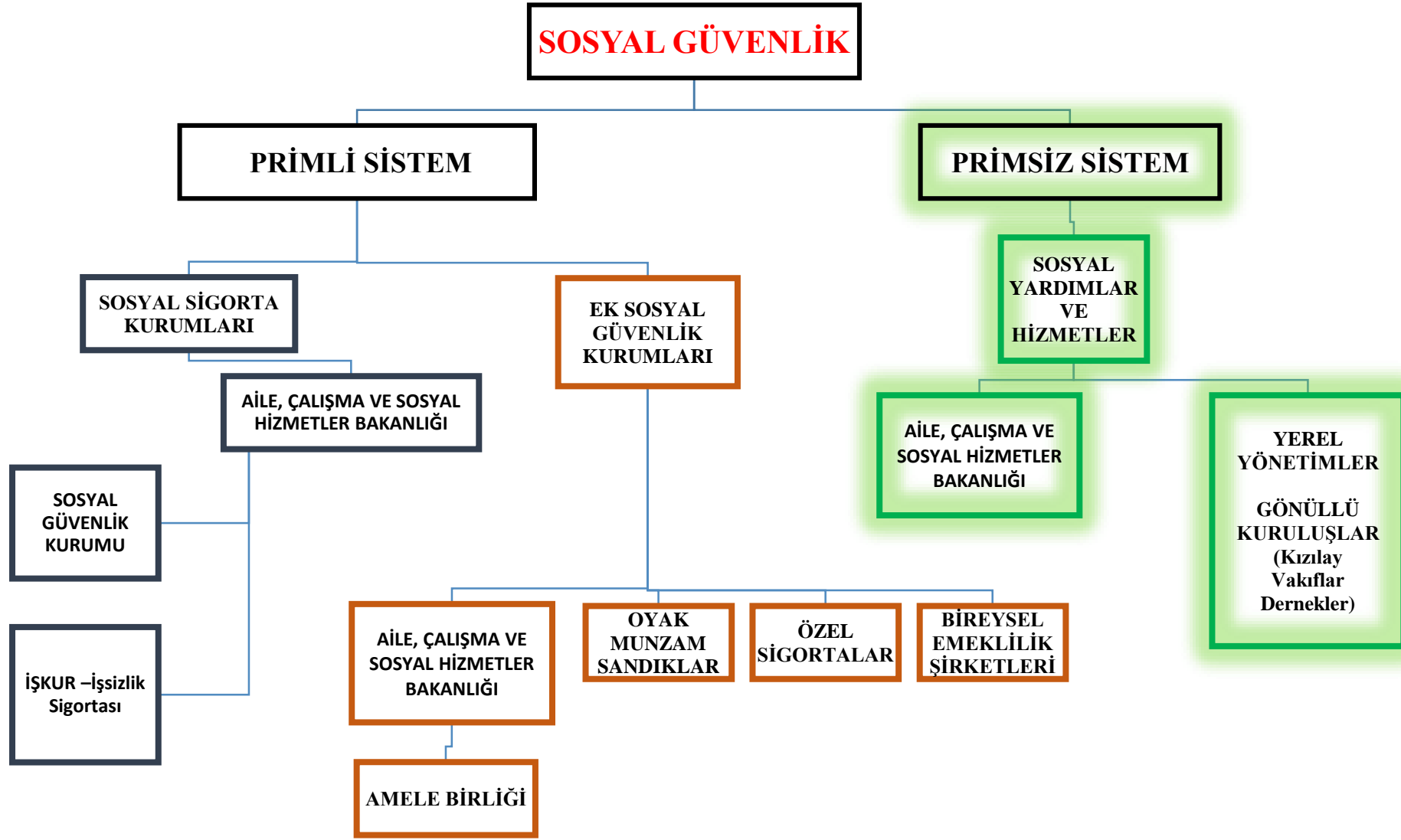
Sosyal Yardım ve Hizmetler

- Faydalananların finansmana iştirak etmemeleri
- Finansmanın merkezi veya mahalli idarelerce karşılanması
- Sosyal güvenlik garantisinin karşılıksız olması
- Zorunlu katılma ilkesine dayanmaması

Sosyal sigortalar yalnızca çalışanları ve gelir sahibi olanları kapsama almaktadır. Doğuştan veya sonradan sakat kalanlar, işsizler, belirli süre prim ödeme ve sigortalı olma şartını yerine getiremeyenler sosyal sigortaların sağladığı sosyal güvenlik garantisinden mahrum kalmaktadır. Bu müessese kapsamında sağlanan sosyal güvenlik garantisinden faydalanmak için toplumun bir üyesi olmak ve sosyal güvenlik ihtiyacı duymak yeterlidir. Sosyal yardımlar ve hizmetler üç farklı şekilde gerçekleştirilir:

- **Hizmet olarak:** Belirli toplum kesimlerinin veya bütün nüfusun, karşılıksız veya çok düşük bir bedel ödeyerek faydalandıkları hizmetlerin sunulması olarak gerçekleştirilebilir. Sağlık hizmetleri bu gruba örnek verilebilir.
- **Aylık veya gelir ödeyerek:** Muhtaç durumda olan yaşlılara, sakatlara ve kimsesizlere şartsız olarak aylık bağlanması ile gerçekleştirilebilir.
- **Yardım olarak:** Genellikle bir defaya mahsus veya kısa süreli yapılan aynı veya nakdi yardımlardan oluşur. Daha çok geçici süre için ortaya çıkan ihtiyaçları karşılamaya yönelik ve sürekliliği olmayan yardımlardır.

KURUMSAL YAPI



SOSYAL YARDIM VE HİZMETLER

SOSYAL YARDIMLAR	SOSYAL HİZMETLER	GÖNÜLLÜ KURULUŞLAR
65 YAŞ ÜZERİNDEKİ MUHTAÇ VE GÜÇSÜZLERE YARDIMLAR (2022)	SOSYAL HİZMETLER KANUNU (2828)	KIZILAY
SOSYAL YARDIM VE DAYANIŞMAYI TEŞVİK FONU (3249)	GENEL SAĞLIK SİGORTASI (5510)	VAKIFLAR
İSTİKLAL MADALYASI ALMIŞ OLANLARA ÖDENEN AYLIKLAR (1005)	ENGELLİLER HAKKINDA KANUN (5378)	DERNEKLER
MUHTAÇ ASKER AİLERİNE YARDIMLAR (4109)		
NAKDİ TAZMİNAT VE AYLIKLAR (2330)		
VATANİ HİZMET TERTİBİNDE ÖDENEN AYLIKLAR (3292)		

SOSYAL YARDIMLAŐMA VE DAYANIŐMAYI TEŐVİK FONU

Sosyal YardımlaŐma ve DayanıŐmayı TeŐvik Fonu (SYDTF), 14.06.1986 tarih ve 19134 sayılı Resmi Gazete' de yayımlanan 29.05.1986 tarih ve 3294 sayılı Kanunla kurulmuŐtur.

Fonun KuruluŐ Amacı

Yoksulluk iinde ve muhta durumda bulunan vatandaŐlara yardım etmek, sosyal adaleti pekiŐtirici nlemler olarak gelir daėılımının eŐit bir Őekilde gerekleŐmesini saėlamak sosyal yardımlaŐma ve dayanıŐmaya teŐvik etmektir.

Fonun Gelir Kaynakları

- Kanuna ve ynetmeliklere gre kanun ve kararnamelerle kurulu bulunan ve kurulacak olan Fonlardan Bakanlar Kurulu kararıyla %10'a kadar aktarılabak tutarlardan,
- Bteye konulacak denekten,
- Trafik Para Cezaları hasılatının yarısından,
- Radyo ve Televizyon st Kurulu reklam gelirleri hasılatından aktarılabak %15'lik tutardan
- Diėer baėıŐ ve yardımlardan oluŐmaktadır.

SOSYAL YARDIMLAŐMA VE DAYANIŐMAYI TEŐVİK FONU

Fonun Yapısı ve alıőması

SYDTF'de toplanan kaynađın nasıl harcanacađı, kime, hangi Őartlarda verileceđi **Fon Kurulu'ndadır**.

Sosyal yardım programlarının yerelde yürütölmesi ve dađıtımı ise 1986'da SYDTF kanunu ile her il ve ilçede kurulması öngörölmiş **Sosyal Yardım ve Dayanıőma Vakıfları (SYDV)** kanalıyla yapılmaktadır.

Vakıfların karar organları **Vakıf Mütevelli Heyeti'dir**. İl ve ilçelerdeki tüm yardım programları, mütevelli heyetlerin kararları ile yürürlüđe girmektedir. Mütevelli heyet; Mülki İdare Amiri (Vali/Kaymakam), Belediye Başkanı, İl/İlçe Müdürleri, Mahalle Muhtarları, STK Temsilcileri (2 kiői), Hayırsever Vatandaşlardan (2 kiői) oluşmaktadır.

2022 Sayılı 65 Yaşını Doldurmuş Muhtaç, Gücsüz ve Kimsesiz Türk Vatandaşlarına Aylık Bağlanması Hakkında Kanun

KAPSAM

Yaşlı ve Engelli Yardımları

2022 Sayılı Kanun gereğince; herhangi bir Sosyal Güvenlik Kurumundan bir gelir veya aylık hakkından faydalanmayan;

- Kendisine ve eşine ait her türlü gelirler toplamı asgari ücretin aylık net tutarının 1/3'ünden az olan Türk Vatandaşlarından, 65 yaşını doldurmuş yaşlılar ile,
- 18 yaşından büyük engelliler,
- Kanunen bakmakla yükümlü olduğu 18 yaşını tamamlamamış engelli yakını bulunan kimselere (engelli olan yakınına fiilen bakmak şartı ile)
- Silikozis hastalığı nedeniyle meslekte kazanma gücünü en az % 15 oranında kaybedenlere

aylık bağlanmaktadır.

Evde Bakım Parası

Ek Madde 7- (Ek: 1/7/2005-5378/30 md.; Değişik: 6/2/2014-6518/21 md.)

Her ne ad altında olursa olsun her türlü gelirler toplamı esas alınmak suretiyle, hane içinde kişi başına düşen ortalama aylık gelir tutarı, asgarî ücretin aylık net tutarının 2/3'ünden daha az olan bakıma ihtiyacı olan engellilere,

- **resmî veya özel bakım merkezlerinde bakım hizmeti ya da,**
- **sosyal yardım yapılmak suretiyle evde bakımına, destek verilmesi sağlanır.**

Bakıma ihtiyacı olan engellilere özel bakım merkezlerinde sunulacak bakım hizmetinin karşılığı olarak belirlenecek kişi başına aylık bakım ücreti tutarı, (20.000) gösterge rakamı ile memur aylık katsayısının çarpımı sonucu bulunacak tutardan fazla olamaz.

Bakıma ihtiyacı olan engellinin evde bakımına destek için ise (10.000) gösterge rakamı ile memur aylık katsayısının çarpımı sonucu bulunacak tutar kadar aylık sosyal yardım yapılır.

Bakıma ihtiyacı olan engellilerin evde bakımına destek için yapılacak sosyal yardımlara ilişkin iş ve işlemler, Aile ve Sosyal Politikalar Bakanlığı ve Sosyal Yardımlaşma ve Dayanışma Vakıflarınca gerçekleştirilir.

SOSYAL YARDIMLAR

Niteliklerine Göre Sosyal Yardım Programları

Düzenli Yardım Türleri (GSS Prim Desteđi Hariç)	Sürelî Yardım Türleri
Şartlı Eğitim Yardımları	Gıda Yardımları
Şartlı Sağlık Yardımları	Yakacak Yardımları
Şartlı Gebelik Yardımları	Barınma Yardımları
Eşi Vefat Etmiş Kadınlara Yönelik Yardımlar	Eđitim Yardımları
Muhtaç Asker Ailelerine Yönelik Yardımlar	Sađlık Yardımları
2022 Sayılı Kanun Kapsamındaki Yardımlar	Engelli İhtiyaç Yardımı
Evde Bakım Yardımı	Özel Amaçlı Yardımlar
Muhtaç Asker Çocuđu Yardımı	Giyim ve Diğer Aile Yardımları
Öksüz ve Yetim Yardımı	İstihdam Yardımları
	Tek Seferlik Yardımlar
	Dođum Yardımı

SOSYAL YARDIMLAR

Ana Gruplar Bazında Sosyal Yardım Programları

AİLE YARDIMLARI	EĞİTİM YARDIMLARI	SAĞLIK YARDIMLARI
Gıda Yardımları	Eğitim Materyali Yardımları	Şartlı Sağlık Yardımları (Sağlık ve Gebelik) (ŞSY)
Barınma Yardımları	Şartlı Eğitim Yardımları	Engelli İhtiyaç Yardımları
Sosyal Konut Projesi	Öğle Yemeği Yardımı	GSS Gelir tespiti ve Prim Desteği
Yakacak Yardımları	Ücretsiz Ders Kitabı	
Eşi Vefat Etmiş Kadınlara Yardım	Öğrenci Taşıma Barınma ve İaşe Yardımı	
Muhtaç Asker Ailelerine Yardım	Engelli Öğrencilerin Ücretsiz Taşınması	
Doğum Yardımı	Yurt Yapımı	
Öksüz ve Yetim Yardımı		
Muhtaç Asker Çocuğu Yardımı		

ÖZEL AMAÇLI YARDIMLAR	YAŞLI VE ENGELLİ YARDIMLARI	PROJE DESTEKLERİ VE İSTİHDAM YARDIMLARI
Aşevleri	Yaşlılık Yardımı-2022	Gelir Getirici Proje Destekleri
Afet (Acil Durum) Yardımları	Engelli Yardımı-2022	Kırsal Alanda Sosyal Destek Projesi
Yabancı Uyruklulara Yönelik Yardımlar	Engelli Yakını Yardımı(18 Yaşından Küçük Engelliler)-2022	İstihdam Eğitimi Projeleri
	Silikozis Yardımı-2022	Sosyal Hizmet Projeleri
	Evde Bakım Yardımı	İşe Yönlendirme Yardımı
		İşe Başlama Yardımı

Sosyal yardımların temel amacı muhtaç kişilere muhtaçlık koşulları ortadan kalkıncaya kadar ve yardım almadan hayatlarını sürdürebilecek duruma gelinceye kadar gelir güvencesinin sağlanmasıdır.

SOSYAL HİZMETLER



Sosyal hizmetler, bedenlen ya da ruhen bir eksikliğe uğrayan, ya da herhangi bir nedenle muhtaç duruma düşen bireylere, çevrelerine uyum sağlayabilmelerini, insanca yaşayabilmelerini sağlamak amacıyla kamu veya gönüllü özel kuruluşlar tarafından sağlanan hizmetlerdir.

Sosyal hizmetlerde de muhtaçlık şartı temel esastır. İhtiyaç devam ettiği sürece hizmet devam eder.

Finansmanı devlet ya da özel kuruluşlardan sağlanır.

Sosyal hizmetler, 2011 yılında yürürlüğe giren 633 sayılı KHK kararname ile Aile ve Sosyal Politikalar Bakanlığı bünyesinde oluşturulan müdürlükler tarafından yürütülmektedir.

İzlenecek yol ve yöntemler sağlık hizmetleri dışında genel olarak 2828 sayılı Sosyal Hizmetler Kanunu kapsamındadır.



Korunmaya Muhtaç Çocuklara Yönelik Sosyal Hizmetler

- Çocuk Yuvaları
- Çocuk ve Gençlik Merkezleri
- Koruma Bakım ve Rehabilitasyon Merkezi
- Bakım ve Sosyal Rehabilitasyon Merkezi
- Yetiştirme Yurtları
- Çocuk evleri
- Koruyucu Aile Hizmeti
- Evlat Edindirme Hizmetleri

Korunmaya Muhtaç Yaşlılara Yönelik Sosyal Hizmetler

- Huzur evleri
- Yaşlı Hizmet Merkezi

Engellilere Yönelik Sosyal Hizmetler

- Bakım ve Rehabilitasyon Merkezleri
- Aile Danışma ve Rehabilitasyon Merkezleri

TÜRKİYE'DE SOSYAL HARCAMA BİLEŞENLERİ

PRİMLİ SİSTEM

Yaşlılık Ödemeleri

- Emekli aylıkları
- Emekli ikramiyeleri

Dul/Yetim Ödemeleri

- Ölüm aylığı
- Sürekli iş göremezlik geliri
- Cenaze yardımı
- Evlenme ödeneği

Aile Yardımları

- Analık sigortası kapsamında verilen geçici iş göremezlik ödeneği
- Gebelik, doğum ve emzirme yardımı

İşsizlik Ödemeleri

- İşsizlik ödeneği
- İşsizlere yönelik diğer nakdi yardımlar
- Kıdem tazminatı

Sağlık Yardımları

- Genel sağlık sigortası hizmetleri
- Malullük aylığı
- Geçici iş göremezlik ödeneği
- Sürekli iş göremezlik geliri

PRİMSİZ SİSTEM

Sosyal Hizmetler

Yaşlılık Ödemeleri

- Huzurevleri, yaşlı bakım ve rehabilitasyon merkezlerindeki hizmetler

Engellilere Yönelik Ödemeler

- 5378 Sayılı Kanun kapsamında özel eğitim giderlerinin karşılanması
- 5378 Sayılı Kanun kapsamında sosyal güvencesi bulunmayan bakıma muhtaç engellilerden ailesini kaybetmiş olanlar ile ailesi yoksunluk içinde bulunanlara verilen bakım hizmeti

Diğer

- 1580 sayılı Kanun kapsamında belediyeler tarafından sunulan hizmetler

Sosyal Yardımlar

Yaşlılık Ödemeleri

- 2022 sayılı Kanun kapsamında 65 yaş ve üzeri muhtaç kişilere yapılan ödemeler

Engellilere Yönelik Ödemeler

- 2022 sayılı Kanun kapsamında engellilere bağlanan aylıklar
- 5434 sayılı Kanun gereğince Vazife-Harp Malullüğü aylığı

Sağlık Yardımları

- Genel Sağlık Sigortası kapsamında ödeme gücü olmayanlar için ödenen GSS primi

Diğer Ödemeler

- 1005, 2330, 3292, 1580, 4109 sayılı Kanun kapsamında yapılan ödemeler